

## Programowanie, konfiguracja i obsługa wiadomości e-mail w kasie EMAR NOVA.

1. Wymagane komponenty i ustawienia:
  - zainstalowany moduł WiFi w Kasie fiskalnej
  - skonfigurowane parametry połączenia WiFi z siecią z dostępem do internetu
  - sparowane urządzenia (Host – kasa EMAR NOVA) w sieci bezprzewodowej
2. Wymagania software/hardware
  - zainstalowany na PC program EmarNova v1.03 (lub nowszy)
  - skonfigurowane parametry i dane pocztowe kasy i odbiorcy(ów)
  - połączenie kasy z PC poprzez interfejs RS232 lub USB

### Instalacja modułu WiFi:

(serwis)

#### I. Konfiguracja parametrów połączenia WiFi z poziomu menu kasy:

1. Z menu głównego kasy wybrać: 12. WIFI  
w podmenu wybrać: 5. WYBÓR SIECI  
następnie: 12.5 CZY ZMIENIĆ  
NAZWĘ SIECI? wybrać **TAK**

w oknie:

PODAJ NAZWĘ SIECI

**tu wprowadzić NAZWĘ** (dane od dostawcy usługi WiFi)  
i zapisać.

2. W podmenu wybrać: 7. BEZPIECZEŃSTWO  
następnie wybrać: 1. WPA/WPA2

w oknie:

PODAJ HASŁO

**tu wprowadzić HASŁO** (dane od dostawcy usługi WiFi)  
i zapisać

3. W podmenu wybrać: 2. USTAWIENIA SIECI.  
następnie w podmenu: 12.2. CZY WŁĄCZYĆ  
USŁUGĘ **DHCP?** wybrać **TAK**

następnie w podmenu: 12.2. CZY ZMIENIĆ PORT  
POŁĄCZEŃ? wybrać **TAK**

następnie w podmenu: 12.2. PODAJ PORT  
50001 wybrać **5001**

4. W podmenu wybrać: 1. WŁĄCZ/WYŁĄCZ  
następnie w podmenu: 12.1. CZY WŁĄCZYĆ  
WIFI? wybrać **TAK**

ŁĄCZENIE Z

XXXXXXXXXXXX ← tu pojawi się wprowadzona wcześniej nazwa **NAZWA SIECI**.

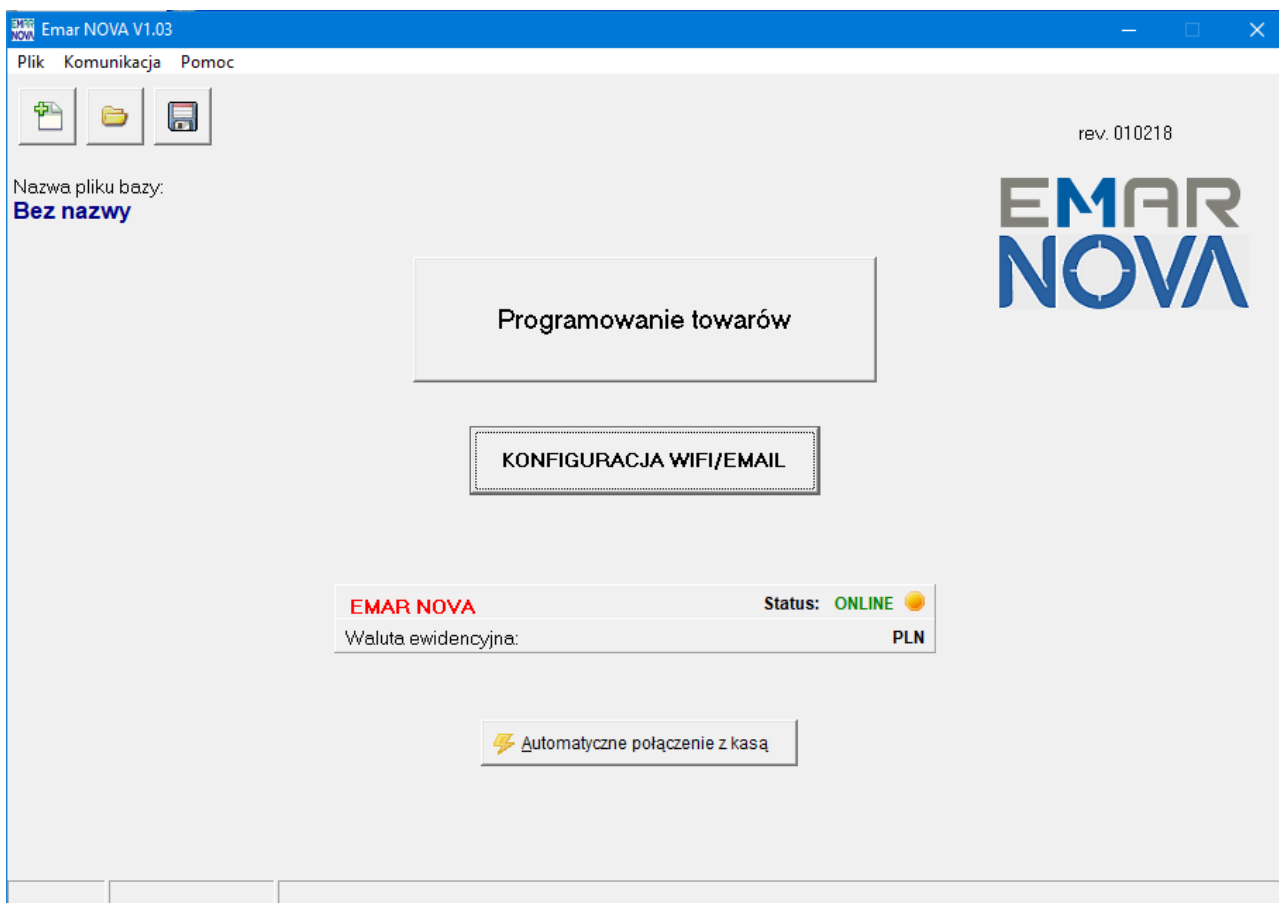
Po udanym połączeniu z siecią w górnym rzędzie wyświetlacza pojawi się ikona ☺ (beta=brak ikonki)

W przeciwnym razie pojawi się informacja o błędzie połączenia.

## II. Konfiguracja parametrów Email

1. Zainstalować na PC (Windows) program **EmarNOVAv1\_03** (lub nowszy) .

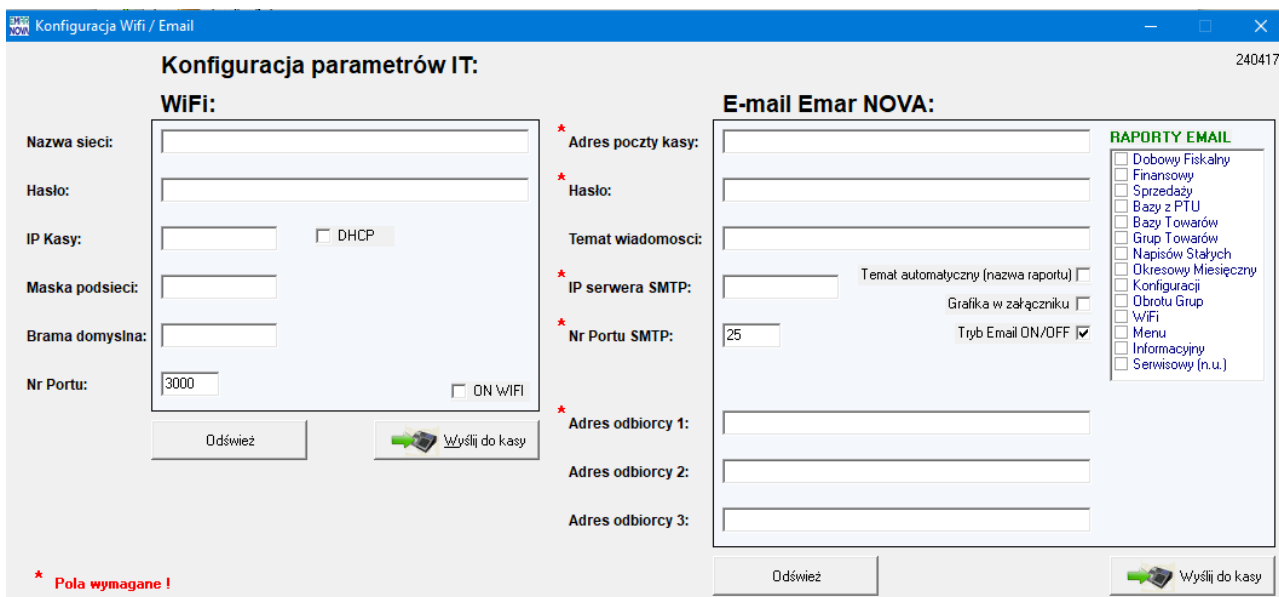
Po uruchomieniu programu pojawi się główne okno :



Podłączyć kasę do komputera i nawiązać połączenie z kasą za pomocą opcji „**Automatyczne połączenie z kasą**” w oknie głównym

Wybrać z okna głównego funkcję „**KONFIGURACJA WIFI/EMAIL**”.

Pojawi się okno „Konfiguracja Wifi / Email” :



Wypełnić poszczególne pola okna (**Uwaga!**: pola z \* są wymagane) :

1. **Adres poczty kasy** : (max. 40 znaków)

wpisujemy adres e-mail poczty serwera kasy fiskalnej EMAR NOVA.

(np.: KasaNova@emar.pl)

2. **Hasło**: (max. 40 znaków)

wpisujemy hasło dla adresu pocztowego

(np.: abcd1234)

3. **Temat wiadomości**: (max. 30 znaków)

To pole ma kilka znaczących cech:

- dane tekstowe zaczynające się od dowolnego znaku po za „#” zostaną umieszczone w temacie wiadomości dostarczonej do odbiorcy.

- dane pola zaczynające się od „#” automatycznie umieszczać w temacie wiadomości informacje wpisywane z KASY NOVA zgodne z przesyłanymi danymi.

(np.: „Raport Fiskalny dobowy” itp.)

- pozostawienie tego pola pustego wyśle w temacie wiadomości do odbiorcy: „Brak tematu”

4. **IP serwera SMTP**: (max. 15 znaków – cyfry i kropki)

To pole wymaga poprawności składni tzn:

składa się z czterech sekcji liczbowych (max. 3 cyfry każda) oddzielonych znakiem „.” (kropka).

(np.: 212.77.101.1)

Przykład uzyskania informacji o IP serwera poczty „smtp.wp.pl” :

W wierszu poleceń wpisujemy:

```
C:\Documents and Settings\Firmowy>nslookup smtp.wp.pl
```

```
Serwer: homerouter.cpe
```

```
Address: 192.168.8.1
```

```
DNS request timed out.
```

```
timeout was 2 seconds.
```

```
Nieautorytatywna odpowiedź:
```

```
Nazwa: smtp.wp.pl
```

```
Address: 212.77.101.1 ← adres IP serwera smtp.wp.pl
```

```
C:\Documents and Settings\Firmowy>
```

5. **Nr Portu SMTP**:

W tym polu podajemy liczbę → numer portu wiadomości wychodzącej (smtp). Informację należy sprawdzić u dostawcy usługi (domyślnie / najczęściej jest to port: **25**).

6. **Adres odbiorcy 1**: (max. 40 znaków)

Wpisujemy adres e-mail odbiorcy zachowując poprawność składni tzn. z wymaganymi znakami „@” i „.” bez znaków narodowych, i innych specjalnych.

(np.: JanNowak@example.pl)

7. **Adres odbiorcy 2**: (max. 40 znaków)

Wpisujemy adres e-mail odbiorcy zachowując poprawność składni tzn. z wymaganymi znakami „@” i „.” bez znaków narodowych, i innych specjalnych.

8. **Adres odbiorcy 3**: (max. 40 znaków)

Wpisujemy adres e-mail odbiorcy zachowując poprawność składni tzn. z wymaganymi znakami „@” i „.” bez znaków narodowych, i innych specjalnych.

9. **Temat automatyczny (nazwa raportu)**

Zaznaczamy to pole jeżeli chcemy żeby tematem wiadomości wysłanej do odbiorcy była nazwa raportu. W przeciwnym wypadku tematem wiadomości będzie tekst z pola „Temat wiadomości”.

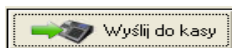
10. **Grafika w załączniku**:

Zaznaczamy to pole jeżeli chcemy żeby do wiadomości dołączona była grafika wcześniej przesłana do kasy EMAR NOVA (nagłówek graficzny).

## 11. Tryb Email (ON/OFF)

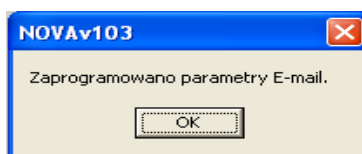
To pole zaznaczamy w celu uruchomienia w kasie trybu wysyłania raportów za pomocą e-mail. Wybranie tej opcji uaktywnia listę „**RAPORTY EMAIL**”, na której zaznaczamy typ raportu jaki chcemy aktywować do wysyłania.

Po poprawnym wypełnieniu i zaznaczeniu pól wciskamy przycisk funkcji:



celem przesłania danych konfiguracyjnych do kasy.

Po poprawnym wykonaniu tej operacji otrzymamy informację:



W przeciwnym razie otrzymamy informację o błędach programowania np.:




Od tej chwili w trakcie wykonywania operacji wydruku raportów z kasy EMAR NOVA, dla których aktywowana była funkcja w polu „**RAPORTY EMAIL**”, na wyświetlaczu będzie pojawiało się pytanie:

-----  
**WYŚLAĆ EMAIL ?**

**TAK lub NIE**

-----

Za pomocą przycisku  możemy pobrać dane konfiguracyjne E-mail lub ustawień sieci WIFI zaprogramowane w kasie.